



**Institut** Saint-François-Xavier asbl

**SECONDAIRE**

# Que faire après la deuxième année ?

Année scolaire 2018-2019

Rue de Francorchamps, 12 – 4800 VERVIERS

Tél : 087 29 39 99

Mail : [info@sfx2.be](mailto:info@sfx2.be)

Chers parents,

La fin de l'année scolaire approche et avec elle, la fin du premier degré du secondaire à SFXdeux.

Nous souhaitons vous informer des démarches et outils que nous mettons en place pour que, avec votre enfant, **vous puissiez poser le ou les choix les plus appropriés à vos projets en terme d'orientation scolaire.**

En effet, après le premier degré, commun à tous les établissements de la FWB, le second degré (3<sup>ème</sup> et 4<sup>ème</sup> années) s'organise en différentes formes et filières. Le choix des options est assez large et les types d'enseignement présentent des différences assez marquées.

Notre souhait pour chacun de nos élèves est qu'il puisse faire le choix de formation scolaire qui corresponde au mieux à ses aspirations et à ses capacités afin qu'il puisse construire un avenir dans une dynamique de réussite et ainsi développer son épanouissement au cours de cette formation scolaire.

L'équipe du PMS rencontre chaque classe de 2<sup>ème</sup> année pour présenter l'ensemble de l'offre d'enseignement en Communauté française dans ses grandes lignes. Ensuite la direction présente l'offre optionnelle qui est proposée à SFXdeux. Cette brochure est remise aux élèves, à leur intention ainsi qu'à la vôtre. Elle contient différentes informations sur ces sujets et veut également être un support de dialogue entre vous et votre enfant, un outil de réflexion et d'analyse de son profil scolaire.

Des journées portes ouvertes existent également dans les écoles (voir notre site internet qui propose les différents liens vers ces écoles : [www.sfxdeux.be](http://www.sfxdeux.be)).

Enfin, le conseil de classe du mois de juin est susceptible d'émettre un avis précis quant à l'orientation qu'il préconise pour chaque élève.

Si les choix à poser pour la suite du parcours scolaire sont importants et méritent que l'on y accorde du temps, le système scolaire de la Communauté française permet des réorientations. Nous vous invitons donc à aborder cette réflexion avec la pondération voulue.

Les titulaires et les professeurs ainsi que nous-mêmes restons bien entendu à votre disposition pour toutes ces questions.

Nous vous prions de croire, chers parents, en notre dévouement.

L. Bosson – M. Meessen  
Equipe de direction

## Choisir son orientation scolaire ... Oui, mais comment ?

Le meilleur choix d'études et de formation scolaire au secondaire est celui qui permet la plus grande adéquation entre la **personnalité**, les **capacités**, les **objectifs**, les **valeurs**, les **caractéristiques de la formation scolaire**, avec éventuellement en ligne de mire les différents aspects de la future carrière professionnelle.

Au terme du premier degré, les possibilités d'enseignement se diversifient et l'élève doit faire le choix :

- d'une filière
- d'une option

Toutefois, nous tenons à préciser que ce 2<sup>ème</sup> degré reste polyvalent : il ne détermine pas obligatoirement un choix pour la 5<sup>ème</sup> année, même si la 3<sup>ème</sup> et la 4<sup>ème</sup> années préparent positivement les élèves à leur entrée en 5<sup>ème</sup>.

### 1. DEFINIR SA PERSONNALITE, SES CAPACITES, SES OBJECTIFS ET VALEURS

- Les cours que tu aimes bien : les cours que tu aimes moins ; es-tu intéressé par le contenu des cours généraux ?
- Sais-tu maintenir ton attention en classe, fais-tu ton travail scolaire avec régularité, tes affaires pour l'école sont-elles en ordre, essaies-tu de comprendre avant de mémoriser une matière, as-tu du courage pour le travail scolaire, mémorises-tu facilement, as-tu envie de t'investir dans ce type de travail ? ...
- Quelles sont les 4 activités de loisirs que tu estimes être les plus importantes pour toi ?
- Ce qui te motive le plus par rapport à tes études et à ta vie scolaire ; ce qui te démotive ...
- ...

### 1. S'INFORMER SUR LES CARACTERISTIQUES DE LA FORMATION SCOLAIRE

#### 1.1 Les formes d'enseignement : proportions accordées aux cours de formation obligatoire (cours généraux)

	Général (GT)	Technique de Transition (TTr)	Technique de qualification (TQ)	Professionnel (P)	CEFA (Alternance)
Français	5	5	4	3	
Religion	2	2	2	2	
Mathématique	5	5	2 ou 4	2 ou 4	
Histoire	2	2	1	1	
Géographie	2	2	1	1	
Formation scientifique			2	2	
Sciences	3 ou 5	3 ou 5			
Langue moderne	4	4	2 à 4	2	
Education physique	2	2	2	2	
Total de périodes par semaine	25 à 27 heures	25 à 27 heures	16 à 20 heures	15 à 17 heures	7 à 8 heures

## 1.2 Les formes d'enseignement : caractéristiques de l'apprentissage

Au-delà des proportions horaires variables d'une forme à l'autre, l'enseignement est abordé différemment selon la forme d'enseignement choisie.

### 1.2.1 ENSEIGNEMENT GENERAL DE TRANSITION

- Implication plus spontanée dans les démarches d'apprentissage
- Acceptation d'un objectif différé : la réussite de l'examen
- Conscience des attentes aux examens
- Capacité à accepter la répétition des démarches et procédures
- Peut fournir un travail en autonomie
- Est capable d'auto-évaluation
- Aisance par rapport à une terminologie technique
- Méthodologie adaptée

Dans l'enseignement de transition générale, **l'approche est plus théorique et abstraite.**

En transition technologique, on aborde la théorie en l'appliquant. L'approche est plus concrète et pratique pour les options.

### 1.2.2 ENSEIGNEMENT TECHNIQUE DE QUALIFICATION

- Les situations d'apprentissages sont des réponses à des problèmes concrets rencontrés
- Apprentissage par la répétition d'une solution technique ou tactique
- L'autonomie se construit en interaction permanente entre les élèves et l'enseignant
- Les situations d'apprentissage doivent être proposées à la carte : nécessité de réponses individuelles ou par petits groupes aux problèmes rencontrés
- Nécessité d'un feed-back constant de l'enseignant sur l'activité de l'élève, avec des critères d'observation précis
- Le professeur entre en activité avec les élèves
- Nécessité de montrer ou de démontrer ce qui est attendu sur le plan technique ou tactique
- Nécessité d'une différenciation au regard de l'hétérogénéité

En qualification, les cours à option renvoient directement à des connaissances concrètes, utiles pour aborder l'apprentissage des compétences liées aux métiers auxquels destine l'option. **Certains élèves préfèrent aborder la matière de cette façon et cherchent à donner un sens immédiat à ce qu'ils apprennent.** Le nombre d'heures de pratique est de plus en plus important dans la filière qualifiante (technique, professionnel, en alternance).

A partir de la 3 <sup>ème</sup> année				
Section de TRANSITION		Section de QUALIFICATION		
Humanités générales (GT)	Humanités technologiques : transition technique (TTr)	Humanités techniques : qualification technique (TQ)	Humanités professionnelles : qualification professionnelle (P)	Enseignement en alternance : CEFA
Formation générale obligatoire (3/4)	Formation générale obligatoire (3/4)	Formation générale obligatoire (1/2)	Formation générale obligatoire (1/2)	Formation générale obligatoire (1/5)
				Option à caractère pratique (1/5)
Option à caractère théorique (1/4)	Option théorique et appliquée (1/4)	Option qualifiante : 1/2	Option qualifiante : (1/2)	Formation en entreprise : 3/5
CESS		CESS + QUALIFICATION	CESS (après 7 <sup>ème</sup> ) + QUALIFICATION	CESS (si art. 49 + 7 <sup>ème</sup> ) + QUALIFICATION

**CESS** : Certificat d'enseignement secondaire supérieur : il permet l'accès aux études supérieures.

**Qualification** : Permet de travailler dans un métier qualifié.

### 1.3 Les filières (options) d'enseignement : un vaste choix de possibilités

Les 9 secteurs de l'enseignement technique sont :

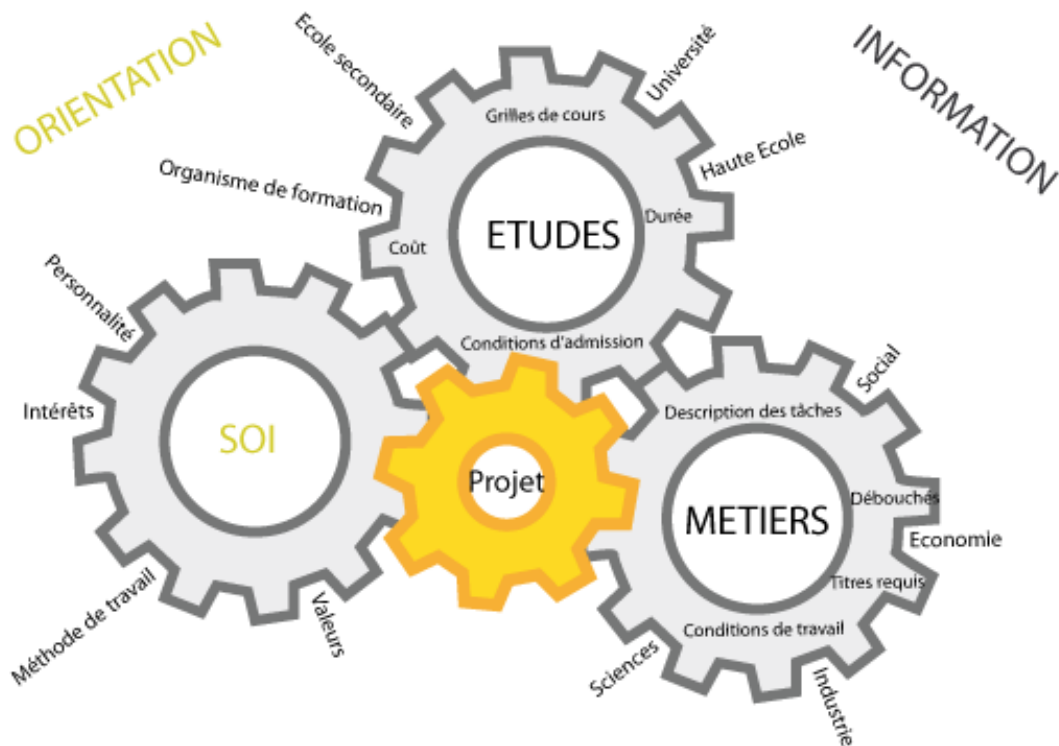
- l'agronomie,
- l'industrie,
- la construction,
- l'hôtellerie,
- l'habillement,
- les arts,
- l'économie,
- le service aux personnes,
- les sciences.

Il est très facile de trouver des informations plus précises à ce sujet sur le site des écoles techniques (<http://www.sfxdeux.be/ces/>)

Les renseignements concernant l'enseignement qualifiant sont également accessibles sur le site :

[www.devenirKLK1.be](http://www.devenirKLK1.be)

## 2. METTRE EN ADEQUATION TOUS CES ELEMENTS



Source : SIEP (Service d'information sur les études et les professions)

## 3. ET ... FAIRE UN CHOIX

### 3.1 Pour l'année scolaire prochaine, j'envisage de m'orienter vers :

- les humanités générales (transition générale)
- les humanités technologiques (transition technique et artistique)
- les humanités techniques (qualification technique ou artistique)
- les humanités professionnelles (qualification professionnelle)
- faire une 2S (l'année complémentaire au terme de la 2<sup>ème</sup> secondaire)

**Dans quelle option ?**

**Ce qui m'attire dans ces options, c'est .....**

**Dans quelle école ?**

## 4. OU SE FAIRE AIDER POUR PARVENIR A FAIRE CE CHOIX

Souhaites-tu rencontrer une personne de l'équipe PMS pour reparler de ton questionnaire, de ton adaptation à l'année en cours, de ton choix d'orientation pour la suite ou d'un autre point qui t'intéresse plus particulièrement ? OUI - NON

SI OUI, à quel sujet ? .....

**Si oui, donne cette information à un éducateur ou à Mme Meessen pour obtenir un rendez-vous.**

## Les finalités de l'enseignement général à SFXdeux

A l'Institut Saint-François-Xavier, le projet éducatif et le projet pédagogique s'inspirent de la **pédagogie jésuite**. Celle-ci mise sur l'épanouissement humain et intellectuel des jeunes, en tenant compte des spécificités de chacun.

L'objectif est qu'au terme des humanités générales, chaque jeune soit capable de s'insérer dans notre société comme citoyen actif et ait acquis les compétences indispensables pour entreprendre des études supérieures.

L'offre optionnelle que nous présentons concrétise le projet de l'école qui est d'amener les élèves le plus loin possible en fonction de leurs aptitudes différenciées.

Pour le parcours des deux années du 2<sup>ème</sup> degré, l'école propose une grille souple permettant de faire des choix différenciés dont les objectifs sont doubles :

1. Assurer une cohérence par rapport aux exigences du 3<sup>ème</sup> degré de l'enseignement général, puis de l'enseignement supérieur.
2. Assurer une cohérence par rapport aux changements de filières assez nombreux au cours ou à la fin de ce second degré (essentiellement vers l'enseignement technique de qualification).

Plus concrètement,

- Le choix d'une des options de base est obligatoire : sciences 5h, sciences économiques, sciences sociales, latin.
- Nous ne saurions assez insister sur l'importance de la maîtrise des langues dans le contexte géopolitique et économique qui est le nôtre et recommandons aux élèves qui en ont les capacités de faire le choix d'une seconde langue moderne.
- Le caractère facultatif ou obligatoire de la LM2A s'explique par les exigences liées aux filières des Techniques de transition et des études supérieures. **En effet, la maîtrise de l'anglais est indispensable dans les filières scientifiques et économiques.**

# Présentation des options

## 3<sup>ème</sup> et 4<sup>ème</sup> années

### 1. LATIN

Le cours de latin au 2<sup>ème</sup> degré est la suite logique de l'activité complémentaire *Latin* du 1<sup>er</sup> degré. Cependant, il est ouvert à tous les élèves car aucun prérequis n'est exigible.

#### Pourquoi apprendre le latin ?

- Il développe l'esprit d'analyse et de synthèse très utiles notamment dans des domaines comme les mathématiques et les sciences ;
- Il apprend à maîtriser la grammaire latine, indispensable pour mieux saisir les structures de la phrase dans les langues modernes sans oublier le français ;
- Il élargit le champ culturel non seulement par les sujets historiques et mythologiques vus au cours, mais aussi par des activités extérieures et un voyage à Rome (au 2<sup>ème</sup> ou au 3<sup>ème</sup> degré)
- Il enrichit la connaissance du vocabulaire français, nécessaire pour une meilleure compréhension de notre langue

#### Comment atteindre ces objectifs ?

Le cours de latin se base sur un ensemble d'activités variées, attractives et dynamiques, comme la découverte de textes, des exercices, des analyses de documents, des jeux...

#### Quels sont les sujets abordés ?

Le cours s'appuie sur des thèmes variés qui permettent à chaque fois d'effectuer des liens avec le monde actuel. Citons, par exemple, la santé et la médecine, la condition de la femme ou encore les migrations.

Les élèves constatent ainsi que le monde romain reste bien présent dans notre mode de vie d'aujourd'hui.

**En conclusion, le cours de latin est le complément idéal à toute formation, qu'elle soit littéraire ou scientifique. Il offre la possibilité aux élèves de garder toutes les portes ouvertes pour la suite de leurs études.**

### 2. SCIENCES

L'enseignement des Sciences ne sert pas seulement à résoudre des problèmes scientifiques. Il veille également à donner à l'élève les clés essentielles qui lui permettront d'utiliser les sciences pour répondre aux questions qu'il se pose dans sa vie quotidienne et dans son rapport aux technologies.

Les programmes s'organisent autour des 3 disciplines scientifiques : chimie, physique et biologie.

Ils sont conçus de telle manière que le passage d'un élève dans le cours de sciences générales (Sciences 6 h au 3<sup>ème</sup> degré) soit possible si le niveau de réussite le permet.

Les notions étudiées dans les **cours de 3 h ou 5 h / semaine** sont donc les mêmes.

Les compétences développées, qui exigent **rigueur et précision**, seront

- l'appropriation de concepts fondamentaux, de modèles ou de principes
- la recherche d'informations et l'élaboration d'une synthèse critique
- l'utilisation de procédures de communication scientifiques
- le raisonnement logique

Le **cours de 2<sup>ème</sup> niveau (5h / semaine)** met un accent particulier sur l'expérimentation personnelle et approfondit certaines matières.

Il permet de développer davantage des attitudes et des méthodes de pensée qui s'apparentent à celles mises en œuvre par le scientifique dans la pratique.



### 3. SCIENCES ECONOMIQUES

Le cours de sciences économiques aborde des sujets qui font partie de la vie de tous les jours. On y évoque des événements dont vous entendez parler à la radio, à la télévision, sur internet ou tout simplement à la maison : la consommation, le crédit, l'argent, les entreprises...

#### Quels sont ces sujets vus au cours de 3° et 4° années ?

Vous aurez l'occasion de répondre à toute une série de questions telles que :

- Comment identifie-t-on une personne ? Via sa carte d'identité sur laquelle se trouve son nom, prénom, son domicile, sa nationalité... Peut-on changer de nom ? Comment obtient-on la nationalité ? Peut-on changer de nationalité ?
- Quels sont les droits et les obligations des personnes ? Se marier, aller voter, ...
- Quels sont les besoins des consommateurs et comment évoluent-ils ? Est-ce qu'ils peuvent acheter tout ce qu'ils veulent et quand ils le veulent ? Comment les consommateurs sont-ils protégés ? Comment peuvent-ils se défendre en cas de problème ?
- Comment les consommateurs vont-ils répondre à leurs besoins ? Grâce à leur salaire, allez-vous me dire. Quels sont les différents types de revenus ? Comment déchiffre-t-on une fiche de paie ? Pourquoi y a-t-il une différence entre ce que je gagne et ce qu'on me verse sur mon compte en banque ? Ou via un crédit si je n'ai pas suffisamment d'argent. Quels sont les différents types de crédit ? Comment calcule-t-on les intérêts ? Comment faire pour bien choisir son crédit ? Quels sont les pièges à éviter ? Et bien sûr via les biens et services produits par les entreprises. Ces biens et services, nous devons les payer. Quels sont les moyens de paiement ? Comment remplit-on un virement ? Quels sont les différents types de cartes de paiement ? Quels en sont les avantages et les dangers ? Mais qu'est-ce qu'une entreprise ? Comment la crée-t-on ? Quels sont les différentes formes d'entreprises (SA, SPRL,...)
- Comment choisit-elle le produit qu'elle va vendre ? A quel prix va-t-elle le vendre ? Et où ?
- Comment peut-elle mettre son produit en valeur ? C'est là qu'intervient la publicité.
- L'objectif des entreprises est de nous satisfaire mais également de faire des bénéfices.
- Comment les calcule-t-on ?
- Comment l'entreprise peut-elle faire pour diminuer ses coûts de production ?
- Comment lit-on et comptabilise-t-on les factures, les extraits de compte ? ...

Ce cours comprend dès lors à la fois de l'économie générale, de l'économie d'entreprise et du **DROIT**.

Afin de rendre le cours le plus **concret** possible, celui-ci est construit autour d'articles de presse récents, de vidéos, de recherches internet,...

**Il est également agrémenté de visites** d'entreprises comme une chocolaterie, AUDI, Terre,... , du Palais de Justice avec même peut-être la possibilité d'assister à un procès de la cours d'assises.

#### Quelles sont les motivations de départ?

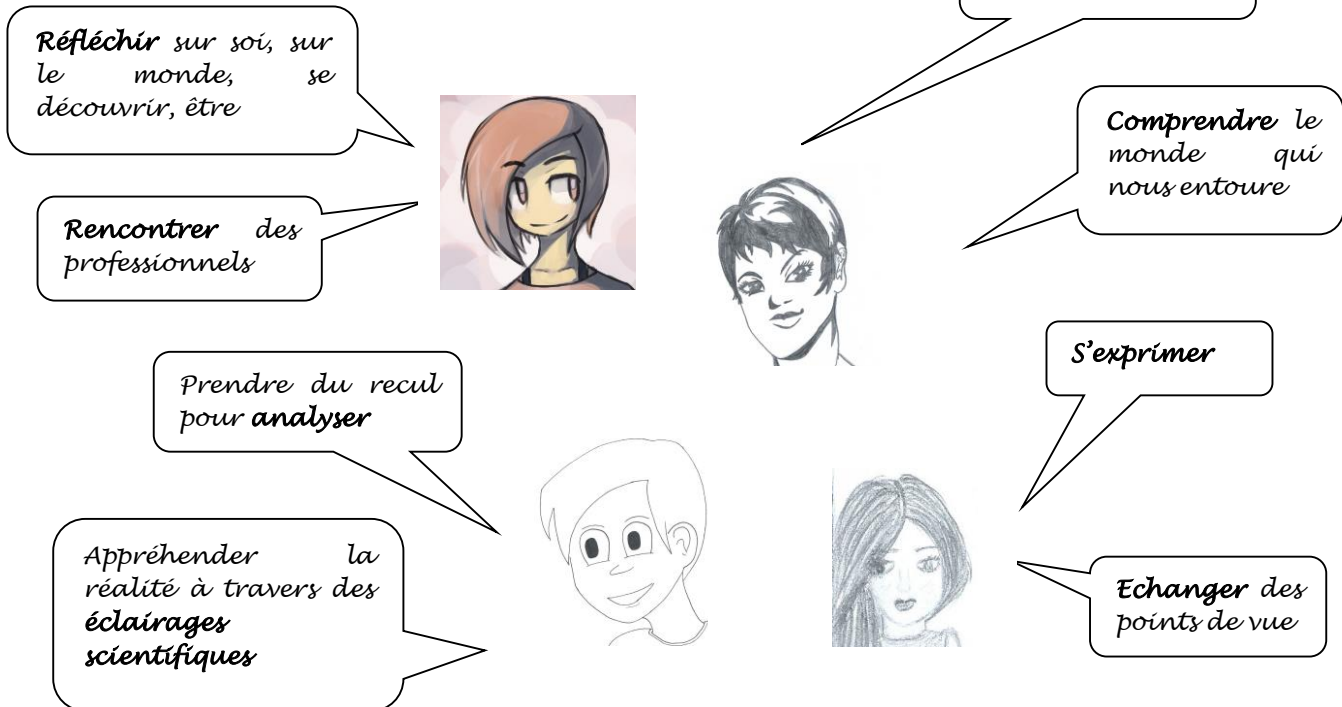
Pour suivre cette option, il faut s'intéresser un minimum à ce qui se passe dans le monde, aux problèmes économiques, sociaux, politiques et environnementaux. Il s'agit d'un cours ancré dans la réalité mais qui n'oublie pas la rigueur des théories et des concepts. Des liens sont établis avec d'autres cours, principalement ceux d'histoire, de géographie et de mathématiques.

Choisir sciences éco, c'est choisir de préparer son avenir.

Son atout majeur est que même si vous ne choisissez pas un métier économique plus tard, ce cours vous aura appris des choses qui touchent à votre quotidien.

## 4. SCIENCES SOCIALES

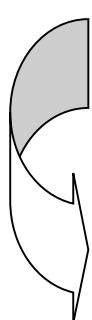
Choisir l'option sciences sociales, c'est ....



Dans un monde connecté, en perte de repères et parfois de sens, les sciences sociales sont des disciplines scientifiques qui, par leur rigueur, permettent de ...

- prendre sa place de citoyen
- réfléchir par soi-même
- développer son esprit critique
- acquérir une capacité de synthèse
- gagner en ouverture d'esprit, élargir son point de vue
- apprendre à gérer son temps
- se préparer à des études supérieures, quelles qu'elles soient

Contrairement aux idées reçues, ce cours n'est pas ....



- uniquement réservé à tous ceux qui se destinent à des études à orientation sociale.
- uniquement réservé à des filles. Notons que la plupart des chercheurs en sciences sociales, de plus en plus consultés dans la presse, sont des hommes !
- inutile... Il participe à sa façon, comme tous les autres cours, à la construction de l'adulte de demain.

Si des doutes subsistent, n'hésitez pas à demander des informations complémentaires aux professeurs de la discipline.

## Présentation de l'activité complémentaire « Sports » en 3ème et 4ème années

Ce cours (2 heures par semaine) est mixte et permet la découverte de différents sports qui n'ont pas l'occasion d'être pratiqués durant le cours de la formation commune.

A titre d'exemple, selon les possibilités matérielles et les conditions d'organisation : sports raquettes tels que le Badminton et Speedminton (mélange de badminton, squash et tennis avec un volant rapide à l'extérieur ou à l'intérieur) ; sports collectifs mixtes tels que le Korfball (mélange de basket et de jeux de démarquages) ; sports athlétiques tels que la vitesse, les sauts (longueur et triple sauts) à la piste d'athlétisme ; découverte de l'Unihoc (initiation au Hockey), découverte de l'Ultimate (Frisbee) ; sports extérieurs : Tchouckball (mélange de handball, de jeux de démarquages et de coopération), Base-ball ; module athlétique sur les lancers ; Fitness ; Tennis et tennis de table ; Natation : module de sauvetage et remorquage ; présentation par les élèves d'un sport ... ; activité rythmique mixte ; découverte des nouveaux jeux.

### Grille en 5ème – 6ème

1	Religion		
2			
3	Français		
4			
5			
6			
7	Histoire		
8			
9	FGS		
10			
11	Ed. Physique	Formation commune	
12			
13	SCIENCES	OPTION DE BASE	
14			
15			
16	LM1A Anglais	LM1N Néerlandais	
17			
18			
19	MATH 2 Au choix Socio – Eco	MATH 4	
20			
21			
22	Au choix Socio - Eco - Sc6		MATH 6
23			Au choix Eco – Sc 6
24	SCIENCES SOCIALES		SCIENCES ÉCONOMIQUES
25			
26			
27	LM2A ANGLAIS		LM2E ESPAGNOL
28			
29			
30	LM2N NÉERLANDAIS		LM2D ALLEMAND
31			MATH6
32	Société et communication		LM3E Espagnol
33	Latin		MATH6
34			
35			

- Les cours qui se trouvent sur la même ligne se donnent à la même heure : ils s'excluent donc mutuellement.
- L'horaire hebdomadaire doit être compris entre 28 et 32 heures, 34 heures si LM2.
  - Avec MATH 2h, interdiction de prendre SC6
  - Avec MATH 6h, interdiction de prendre SOCIO
  - Renf math, uniquement avec MATH 6h
- Attention, tu dois suivre les mêmes options en 5ème et en 6ème. Tout changement est soumis à l'accord de la direction. Ces changements sont exceptionnels, dûment motivés, et ne sont plus possibles après le 15 novembre.

**NOM :** ..... **Prénom :** ..... **Classe :** .....

## Grille horaire en 3<sup>ème</sup> en 2018 – 2019

### Formation commune

Français	5h	
Mathématiques	5h	
LM1A	LM1N	4h
Histoire	2h	
Géographie	2h	
Religion	2h	
Éducation physique	2h	
Sciences	3h	
<b>TOTAL</b>	<b>25h</b>	

Pour avis, information, explication, commentaire face à ces choix, les élèves contactent, selon les besoins :

- le professeur de la discipline concernée ; le titulaire
- un élève de l'option dans l'année supérieure
- la direction

LEGENDE : OPTION DE BASE - *Activité complémentaire*

### Formation au choix

26	<input type="checkbox"/>		<input type="checkbox"/>		<input type="checkbox"/>	<input type="checkbox"/>
27	<b>SCIENCES 5H</b>		<b>SCIENCES ECONOMIQUES</b>		<b>LATIN</b>	<b>SCIENCES SOCIALES</b>
28						
29						
	<input type="checkbox"/> LM1A	<input type="checkbox"/> LM1N	<input type="checkbox"/> LM1N	<input type="checkbox"/> LM1A	<input type="checkbox"/> LM1A <input type="checkbox"/> LM1N	<input type="checkbox"/> LM1A <input type="checkbox"/> LM1N
30	<input type="checkbox"/> LM2N (4h)	<input type="checkbox"/> LM2A (4h)	<input type="checkbox"/> LM2A (4h)	<input type="checkbox"/> LM2N (4h)	<input type="checkbox"/> LM2A (4h)	<input type="checkbox"/> LM2A (4h)
31	<input type="checkbox"/> LM2D (4h)			<input type="checkbox"/> LM2D (4h)	<input type="checkbox"/> LM2N (4h)	<input type="checkbox"/> LM2N (4h)
32	<input type="checkbox"/> LM2E (4h)			<input type="checkbox"/> LM2E (4h)	<input type="checkbox"/> LM2D (4h)	<input type="checkbox"/> LM2D (4h)
33	<input type="checkbox"/> Sports (2h)			<input type="checkbox"/> Sports (2h)	<input type="checkbox"/> LM2E (4h)	<input type="checkbox"/> LM2E (4h)
	Un de ces cours est OBLIGATOIRE		La LM2A est obligatoire si LM1N	Un de ces cours est OBLIGATOIRE		

**Pour choisir, veuillez cocher les cases adéquates**

### Précisions

- Le choix de la LM2 espagnol en 3<sup>ème</sup> ne permet pas de choisir la LM3 2h espagnol en 5<sup>ème</sup>.
- Le choix du cours de latin en 3<sup>ème</sup> permettra de choisir en 5<sup>ème</sup> une des options suivantes : sciences 6h, sciences économiques, sciences sociales tout en continuant le cours de latin à 2 heures.
- Le cours de mathématiques à 2h sera accessible aux élèves qui auront choisi une LM2 en 3<sup>ème</sup> et qui la continueront en 5<sup>ème</sup>.

**Si tu envisages de quitter SFXdeux à la fin de l'année : vers quelle école penses-tu te diriger et vers quelle option ?**

Date : .....

Signature de l'élève

Signature des parents